



**2021년**  
**제15회 전국장애학생체육대회**  
**참 가 요 강<조 정>**

I

# 대 회 개 요

# 제15회 전국장애학생체육대회

## I 대 회 개 요

- 대 회 명: 제15회 전국장애학생체육대회
- 대회기간: 2021. 9. 15.(수) ~ 9. 16.(목) / 2일간
- 참가인원: 140명(선수 100명, 임원 및 관계자 40명) 예정
- 참가구분: 초등학교부, 중학교부, 고등학교부
- 참가장애: 시각장애, 지적장애
- 주 최: 대한장애인체육회
- 주 관: 대한장애인조정연맹
- 재정후원: 문화체육관광부, 교육부, 국민체육진흥공단

## II 주요 추진 방침

### □ 비대면 대회 개최

- 국내 코로나-19 확산을 방지하고자 제15회 전국장애학생체육대회 온라인 개최
- (대 회 장) 시·도장애인체육회 및 시·도 장애인조정연맹에서 선정
  - ※ 시·도별 대회장 및 시스템 설치 운영 추후 공지
- (시상운영) 기존대로 종합순위 없이 종목별 시상만 진행(메달 및 인형)
- (대회운영)
  - 붙임 가이드라인 13p. 참조

### Ⅲ 주요 추진 일정

#### □ 주요 추진일정(안)

구분	행사	일정	장소	비고
대회 준비	참가요강 공지	'21. 7. 30.(금)	-	대한장애인조정연맹
	참가신청	'21. 8. 2.(월) ~ 8. 20.(금)	-	참가신청홈페이지
	열람/수정 기간	'21. 8. 21.(토) ~ 8. 23.(월)		
	심판모집공고	'21. 8. 16.(월) ~ 8. 20.(금)	-	대한장애인조정연맹
	등급통합 조정	'21. 8. 24.(화) ~ 8. 26.(목)	-	대한장애인조정연맹
	세부경기일정수립			
	심판배정(지역별배치)	'21. 8. 23.(월) ~ 8. 25.(수)	-	대한장애인조정연맹
	심판사전교육	'21. 8. 27.(금) ~ 8. 28.(토)	추후공지	대한장애인조정연맹
	대진추첨	'21. 8. 28.(토)	추후공지	대한장애인조정연맹
	감독자회의(사전진행)	'21. 8. 28.(토)	추후공지	대한장애인조정연맹
	ID카드 제작/발급	'21. 8. 30.(월) ~ 9. 3.(금)	-	대한장애인조정연맹
	현장전개	'21. 9. 14.(화) ~ 9. 16.(목)	시·도별 대회장	대한장애인조정연맹 시·도선수단
경기	<선수등록>	'21. 8. 20.(금)까지	-	경기단체
	<사전준비>	'21. 9. 14.(화)	시·도별 대회장	경기단체 시·도별대회장
	<경 기>	'21. 9. 15.(수) ~ 9. 16.(목)		

\* 추진일정은 사정에 따라 변경될 수 있음

#### □ 경기일정(안)

종목명	경기 일수	경기일정			비고
		9. 14.(화)	9. 15.(수)	9. 16.(목)	
조 정	3일	대회장 세팅 및 사전 운영	▶	▶	

## 참 고

## 참가요강 변경사항

조정

- 대면 경기운영

1. 종별 및 세부종목

장애 유형	성별	세부종목	구분		
			초	중	고
지적장애 (PR3-ID)	남 여	500m 타임레이스	○	○	-
	남 -	단체전(남2) 500m 타임레이스	통합		-
	혼성	단체전(남1, 여1) 500m 타임레이스	통합		-
	남 여	1,000m 타임레이스	-	-	○
	남 -	단체전(남2) 1,000m 타임레이스	-	-	○
	혼성	단체전(남1, 여1) 1,000m 타임레이스	-	-	○

4. 경기방법

○ 초,중등부 단체전은 통합 운영하며  
500m 레이스로 운영된다.

제 15회 전국장애학생체육대회

- 비대면 경기운영

1. 종별 및 세부종목

장애 유형	성별	세부종목	구분		
			초	중	고
지적장애 (PR3-ID)	남 여	500m 타임레이스	○	○	-
	남 -	단체전(남2) 500m 타임레이스	○	○	-
	혼성	단체전(남1, 여1) 500m 타임레이스	○	○	-
	남 여	1,000m 타임레이스	-	-	○
	남 -	단체전(남2) 1,000m 타임레이스	-	-	○
	혼성	단체전(남1, 여1) 1,000m 타임레이스	-	-	○

4. 경기방법

○ 단체전은 혼성 및 남자부로 구분되며  
초·중등부 500m 고등부1,000m로 운영된다

### □ 세부종목 변경 사유

- 제13회 전국장애학생체육대회 남자선수 참가현황
  - 초등부(남자) 11개시·도(16명) , 초등부(여자) 4개시·도(8명)
  - 중등부(남자) 11개시·도(24명) , 중등부(여자) 8개시·도(13명)
- 제13회 전국장애학생체육대회 지적장애(PR3-ID) 초·중등부  
참가선수 증가 및 선수기량 차이로 인한 초·중등부 통합에서  
초·중등부 단체전 구분

Ⅱ

경기 및 참가 관련  
일반사항

## 경기 및 참가 관련 일반사항

### □ 경기방법

- 제15회 전국장애학생체육대회는 한시적 비대면 대회로 운영한다.
- 시·도 대항전으로 대회를 운영한다.
- 참가요강 12p. 참조

### □ 종목 시범 및 취소

- 정식: 참가선수가 2개 시·도 2명/팀 참가
- 시범: 참가선수가 1개 시·도 1명/팀 참가
  - \* 이 경우 상위등급(학년)으로 등급분류를 상향조정하여 세부종목을 성립 시킬 수 있다.  
[단, 상위등급(학년)으로 불가능할 경우 시범 또는 취소종목으로 운영한다.]

### □ 참가자격

#### <선수>

- 「선수지도자체육동호인심판등록규정」의 자격이 인정되고 17개 시·도의 참가신청을 필한 자
- 통합정보시스템을 통해 중앙경기단체의 선수등록을 필한 자
  - \* (초등부, 중등부, 고등부)선수등록은 재학 중인 학교의 주소지로 등록한다.
  - \* 장애학생체전 참가선수는 종목을 불문하고 전국장애인체전 참가 불가

#### <임원 및 관계자>

- 참가요강에 준하여 각 시·도별로 참가신청을 필하고 대한장애인체육회로부터 참가자격이 인정된 자

#### <감독, 코치>

- 「선수·지도자·체육동호인·심판등록규정」 제19조(지도자등록구분)에 명시된 자격증을 취득하고 통합정보시스템에 등록된 자
  - \* 다만, 참가하는 시·도장애인체육회 및 (중앙)종목별 경기단체의 참가자격이 인정된 자는 통합정보시스템 미등록자도 감독, 코치로 참가 할 수 있다.
  - \* 종목담당관은 전 종목 감독, 코치를 겸임할 수 없다.

## <심판>

- 2021년 통합정보시스템 등록 공인심판

## □ 참가연령

- 초등부: 초등학교에 재학 중인 장애인으로서 2007년 이후 출생자
- 중등부: 중학교에 재학 중인 장애인으로서 2004년 이후 출생자
- 고등부: 고등학교에 재학 중인 장애인으로서 2001년 이후 출생자

## □ 참가인원

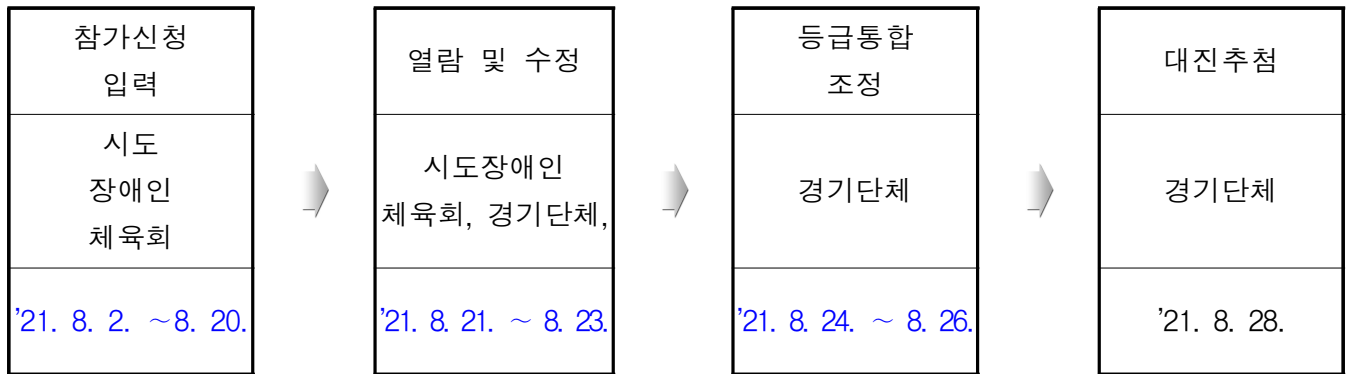
- 경기임원(감독, 코치) 및 관계자
  - 경기임원: 감독, 코치 외
    - \* 경기임원의 경우 경기단체에서 정하는 경기규칙에 의해 경기 참여에 제한을 받을 수 있음.
  - 보 호 자: 수어통역사, 시각가이드, 기타 필요에 의한 동행자
- 선 수
  - 시·도별 1인 1경기 참가원칙, 세부종목 참가는 종목별 참가요강에 의한다.

## □ 참가신청

- 참가신청서 마감기한
  - 참가신청 기간: **2021. 8. 2.(월) ~ 8. 20.(금) 18:00 까지**
- 참가신청 접수방법
  - 인터넷 접수: 마감기한 내 참가신청 홈페이지에 입력



## ○ 신청절차



## ○ 참가신청서 작성요령

- 모든 참가선수는 선수등록 시 소속 학교의 주소지를 기준으로 한다.
- 각 시·도는 참가희망 선수 개인 또는 단체에게 개인별참가신청서를 배부한 후 접수한다.(종목별 참가요강을 정확히 숙지하여 시행)
- 각 시·도는 개인별 참가신청서를 접수한 후 원본내용을 참가신청 홈페이지에 정확히 입력한다.
- \* 2중 시·도 참가신청은 절대 허용하지 않음(발견 시 참가신청 취소)
- \* 시·도별 예선전 경기에 중복 참가할 수 없다(발견 시 참가신청 취소)
- \* 통합정보시스템에 최근 6개월 내 사진 등록 필수  
(본인사진 이외의 그림 사용 시 ID카드 발급 불가)

## ○ 사전열람 및 수정기간

- 열람기간 : **2021. 8. 21.(토) 09:00 ~ 8. 23.(월) 18:00까지**
- 열람방법: 제15회 전국장애학생체육대회 참가신청 홈페이지
- \* 열람기간 후 이의신청 및 소청 등의 행정처리 불가

## □ 참가신청변경

- 변경기간: 2021. 9. 3.(금) 18:00 까지
- 변경가능: 천재지변, 부상, 질병 등으로 참가가 어려운 경우
- 제출서류: 반드시 변경요청 시 제출서류 첨부(미첨부 및 추후 제출 불인정)  
가) 종전 선수 참가신청서, 변경 선수 참가신청서(사진포함)

## 나) 사유서, 의료 진단서(대상 시)

- 변경여부: 경기단체 검토 후 승인 통지

구분	구성	내용	비고
대진추첨 전	단체전	변경 가능 사유에 적합하고 관련 서류를 제출한 경우	변경 가능
	개인전		
대진추첨 후	단체전	참가요강(참가인원)에 의거 하여 참가기준인원 내에서 변경 가능 사유에 적합한 경우	검토 후 승인 여부 결정
	개인전		
기타사항	개인적인 사유로 인한 참가신청 변경은 기간에 상관없이 불가		

- 참가확정: 각 시·도는 시·도별 최종 참가인원은 경기단체 최종 참가 확정 통보 시까지로 한다.

## □ 등급분류

- 대상: 시각장애(시각장애 참가선수는 스포츠등급분류 의무 시행)  
\* 지적장애 선수는 장애인복지카드로 대체
- 대상선수: 2021년 통합정보시스템 등록선수
- 시각장애 스포츠등급분류는 한국시각장애인스포츠연맹에서 지정된 병원 등급분류사에게 받아야 한다.

## □ 소청(항의)

- 등급분류 관련 소청: 미 시행
- 소청처리 기준: 경기와 관련(기록, 판정 등)하여 발생하는 소청은 즉시 이루어져야 하며 소청비용(100,000원)과 함께 시·도연맹 대표자 및 감독 서명에 의해 서면(소청양식)으로 경기단체에 제출되어야 한다.
- 종목별 소청위원회 구성기준: 경기기술위원, 경기운영위원, 심판장

Ⅲ

## 참가요강

## 참가요강

### 실내조정

#### ① 종별 및 세부종목

장애 유형	등급	성 별	세 부 종 목	구 분		
				초	중	고
시각장애 (PR3-VI)	Open	남   여	500m 타임레이스	○	○	-
		혼성	단체전(남1, 여1) 500m 타임레이스	통합		-
		남   여	1,000m 타임레이스	-	-	○
		혼성	단체전(남1, 여1) 1,000m 타임레이스	-	-	○
지적장애 (PR3-ID)	Open	남   여	500m 타임레이스	○	○	-
		남   -	단체전(남2) 500m 타임레이스	○	○	-
		혼성	단체전(남1, 여1) 500m 타임레이스	○	○	-
		남   여	1,000m 타임레이스	-	-	○
		남   -	단체전(남2) 1,000m 타임레이스	-	-	○
		혼성	단체전(남1, 여1) 1,000m 타임레이스	-	-	○

#### [등급분류]

- PR3: 다리, 몸통, 팔을 사용하는 등급
  - PR3-VI(Visual Impairment) 시각장애 등급
  - PR3-ID(Intellectual Disability) 지적장애 등급

#### ② 참가자격

- 2021년 선수등록을 마친 자로서 제15회 전국장애학생체육대회 참가요강에 의하여 참가신청을 필한 자

#### ③ 참가인원 및 세부종목 신청

- 개인전은 사·도별로 세부 종목별 3명 이내에서 참가신청 가능
- 단체전은 사·도별로 1개 팀만이 참가신청 가능
- 개인전·단체전 포함 1인 3경기까지 참여가능
- 단체전의 경우 예비명단을 포함 할 수 있으며 경기 1일전 확정하여야 한다.

## 4 경기방법

- 세부종목별 참가인원에 따라 예선·결선을 구분하여 타임레이스 방식으로 경기운영
- 참가선수의 등급은 전신을 사용하는 PR3 등급으로 통합한다.
- 시각장애부(PR3-VI)는 안대를 착용하고 경기에 참여한다.
- 시각장애부(PR3-VI) 안대는 참가선수가 준비하며 대회전 심판에게 검사를 받는다.
- 초·중등부 개인전·단체전으로 구분되며 500m 레이스로 운영된다.

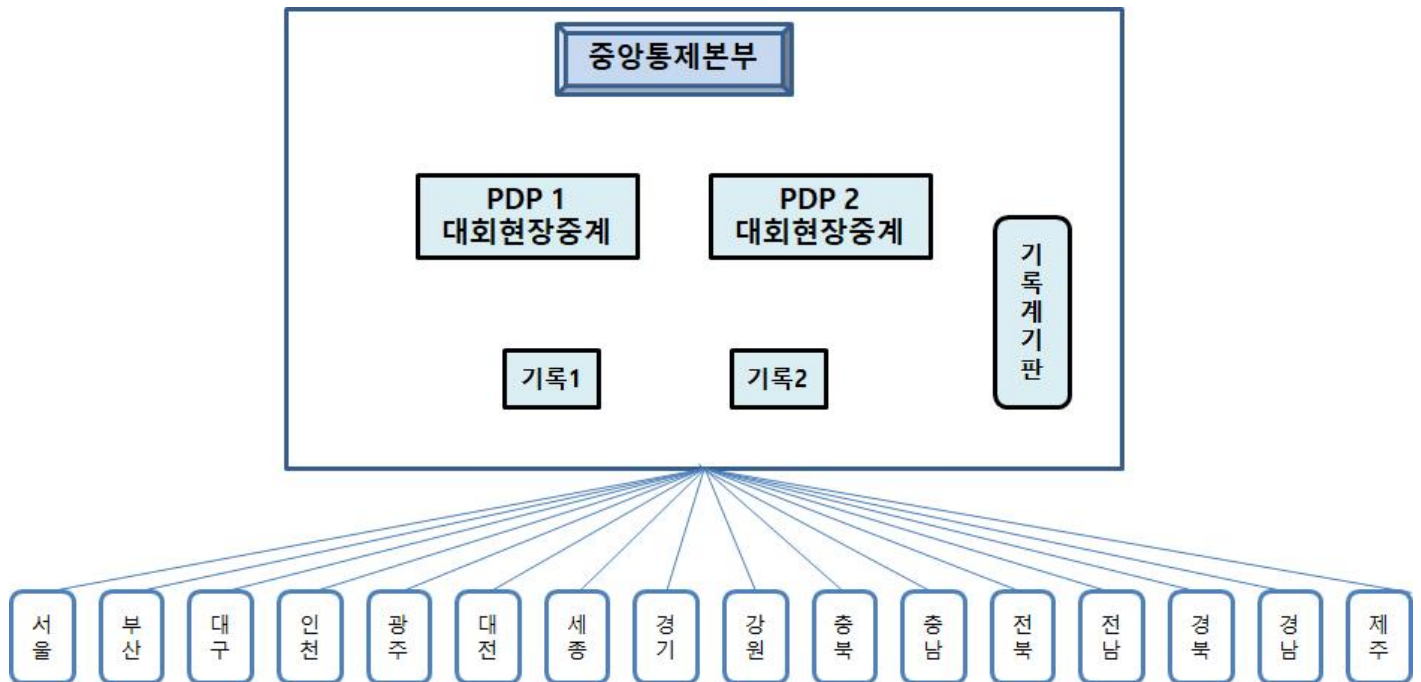
### \*단 시각장애부(PR3-VI) 초·중등부 단체전 경기는 통합운영

- 고등부 단체전은 혼성 및 남자부로 구분되며 1,000m 레이스로 운영된다.
- 경기운영은 전국장애인체육대회규정에 따라 대한장애인조정연맹에 의해 진행된다.

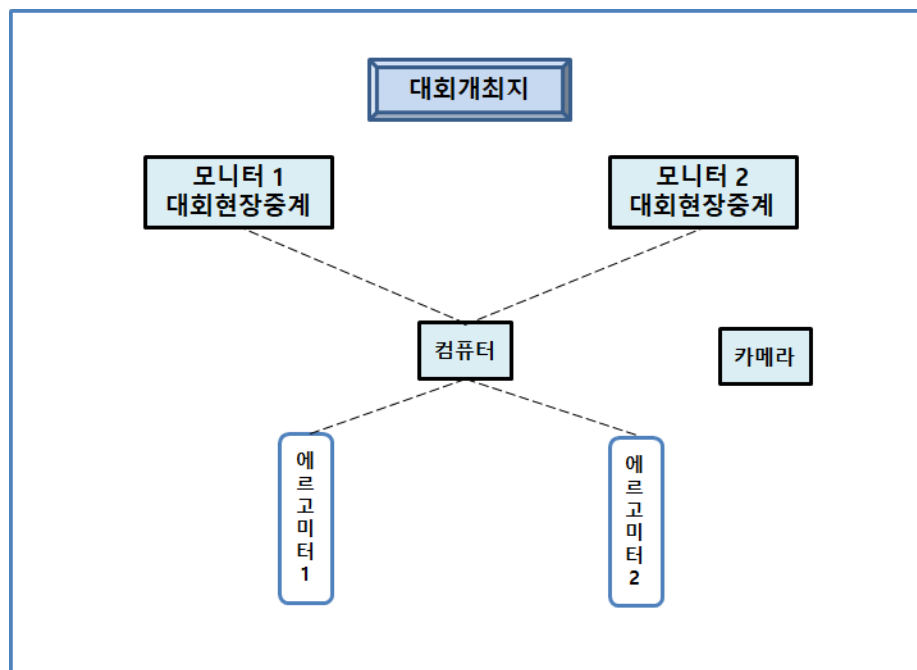
## 5 기타사항

- 개인전의 예선은 타임레이스에 의해 결선 자격을 부여한다.
- 단체전의 경우 예선전 없이 결승전을 통해 순위를 결정한다.
- 개인전은 예선전기록을 통해 10위까지 결승에 진출하며 10명 미만 참가종목은 예선전을 레인 배정경기로 진행한다.
- 개인 결승전은 기록기준으로 5,6,4,7,3,8,2,9,1,10 레인순으로 배정한다.
- 단체전의 경우 동일한 유니폼을 착용하고 경기에 참여한다.

□ **대회 운영 흐름도(안)**



□ **대회장(시도별) 설치 예시(안)**





### 매뉴얼 확인

실시간 중계 가능한  
온라인 플랫폼의  
사용가이드 및  
샘플영상 등  
확인하여 경기장  
별 준비



### 경기 kit 설치·준비

시·도별 경기장의  
장비 배치, 카메라  
세팅 및  
스크린(모니터)설치 등  
준비



### 비대면 경기 실시간 진행

온라인 플랫폼  
로그인 및 선수  
확인, 공인장비 등  
확인 후 대진별  
실시간 경기 진행



### 심판 판단 및 경기 집계

경기 중 심판판정,  
점수 및 기록 등  
집계하며 경기 진행

Rank	Country	Athlete Name
1	ALG	NEDJOUA GHARBI
2	NOR	BIRGIT SKARSTEIN
3	MEX	DANIELA SANCHEZ
4	ISR	HORAM SAMUEL
5	KOR	SEJEONG KIM
6	GER	MANUELA DIENING
7	GER	SYLVIA PILLE-STEPHAT

**비대면 대회 방식 예시**

# 제15회 전국장애학생체육대회 코로나-19 대응 매뉴얼

## I 목적 및 기본원칙

### 1 목적

- 제15회 전국장애학생체육대회 운영 시 코로나-19 예방 및 관리·대응 조치
- 제15회 전국장애학생체육대회 시·도별선수단 및 운영 인력 안전 관리

#### ◆ 코로나19의 특성

- 정의
    - 2019년 중국 우한에서 발생한 신종 코로나바이러스감염증으로 우리나라에서는 코로나바이러스감염증-19(코로나19)로 명명함.
  - 증상
    - 발열, 권태감, 기침, 호흡곤란 및 폐렴, 급성호흡곤란증후군 등이며 대부분 경증이지만 기저질환이 있는 경우에는 중증으로 진행할 가능성이 높음
    - 그 외 소화기증상(오심, 구토, 설사 등), 인후통, 두통, 가래, 객혈, 결막염, 피부 증상 등이 나타남
  - 전파 방법
    - (비말전파) 코로나19는 감염된 사람이 기침, 재채기를 했을 때 발생한 비말(침방울)이 다른 사람의 호흡기로 들어가 바이러스가 점막을 통해 침투하여 감염됨
    - (접촉전파) 감염된 사람의 비말이 물건이나 표면 등에 묻은 경우, 다른 사람이 이 물건을 손으로 만진 후 눈, 코, 입 등을 만져서 감염
  - 전파 특성
    - ① 증상이 경미한 발생 초기부터 전파가 일어나고, 무증상인 경우도 전파됨.
    - ② 닫힌 공간 내에서 밀접한 접촉이 이뤄지는 경우 확산의 규모가 커짐
- ※ 출처: 「코로나바이러스감염증-19」 질병관리본부 자료 요약

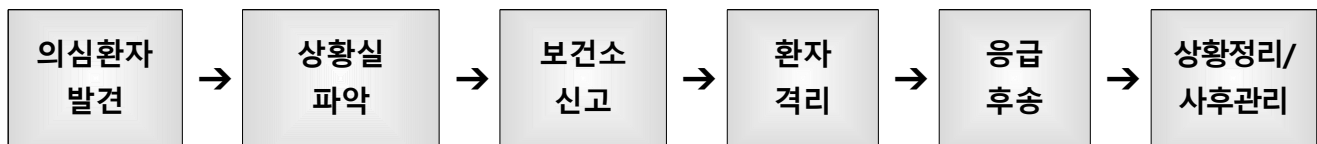


## 2

## 기본 방향

- 중앙방역대책본부 「코로나-19 예방을 위한 방역관리 안내」 지침 준수
- 「코로나-19 관리 체계」 구성 및 시·도별장애인체육회 협조 체계 구성
- 시·도별장애인체육회 협조 요청 후 방역관리담당자 지정 예방 및 관리
- 시·도별선수단(선수, 지도자, 임원 등) 의무사항 준수 안내
- 확진자, 자가격리자, 유증상자(37.5° 이상, 호흡기 증상 등) 대회장 출입제한

### □ 대회장 코로나19 대응 조치



- 대회장 확진자 발생 시 시·도별장애인체육회 판단에 적극 따름

## □ 대회 운영 세부 가이드라인

- 시·도별선수단(선수, 지도자, 임원 등)에게 개인 의무사항을 안내
- 방역수칙 준수, 사회적 거리두기 단계별 행동요령 준수
- 대회장 내 예방수칙 포스터 부착(질병관리본부 제공자료 활용)

## 운영 방안

사전 안내	<ul style="list-style-type: none"> <li>- 감염예방 및 대회 운영 방안 안내</li> <li>- 대회장 이동은 팀차량 및 개인차량으로 이동 ※ 대중교통 이용 자제</li> </ul>
출입 운영	<ul style="list-style-type: none"> <li>- 대회장 입구 내 체온측정 진행, 이상 시 방역관리담당자에게 인계 후 2차 검사 실시</li> <li>※ 2차 검사 이후 체온 37.5도 이상일 경우 출입불가</li> <li>- 대회장 출입 시 ID카드 확인 후 입장, 일일출입명부 작성</li> <li>※ 출입증(ID카드 소지자) 운영으로 엄격한 출입제한(외부인 출입 금지)</li> </ul>
대회장	<ul style="list-style-type: none"> <li>- 출·입구 주기적으로 개방(환기 목적)</li> <li>- 대회장 경기 전·후 상시 소독, 입장 시 비치된 손소독제 사용</li> <li>- 참가자(선수, 지도자, 관계자) 및 운영진 상시 마스크 착용 의무</li> <li>- 해당 경기 참가자만 대회장 내 입장 가능</li> <li>- 부득이한 경우를 제외하고 가급적 경기운영 장소 출입 금지</li> <li>- 가급적 집단으로 모여 대화 하는 행위 등 자제</li> <li>- 개인물품 사용권고(수건, 시각안대, 물 등)</li> <li>- 육성 응원 행위 금지, 포효 및 침 뱉는 행위 금지</li> </ul>
기타사항	<ul style="list-style-type: none"> <li>- 무관중 경기 진행</li> <li>- 시상식 미진행</li> <li>- 대회장 모든 구역에서 마스크 착용 필수</li> <li>- 경기 종료 후 최단 시간 내 선수단 귀가</li> </ul>